



БЕЗБАР'ЄРНІСТЬ ТА ДОСТУПНІСТЬ ПІД ЧАС ВІЙНИ: РЕЗУЛЬТАТИ ОПИТУВАННЯ



ЛІГА —
СИЛЬНИХ

ОСНОВНЕ ПРО ОПИТУВАННЯ

Опитування було проведено з 19 до 24 липня 2023 року

Посилання на опитування було розміщене на Фейсбук-сторінці Ліги Сильних, а також на сторінках партнерів: громадської організації Відчуй, Спільноти Inclusion Харків, громадської організації Їжачок, Благодійного фонду "SUPERгерої". Інформацію про нього також поширили керівники Асоціації інклюзивної країни та громадської організації "Чернівецьке об'єднання "Захист". Окрім того, інформацію поширили на сторінці EU Prostir та у спільноті Третій Сектор. Прес-реліз про опитування розмістили 5 канал та The Village.

Кількість респондентів - 101, з яких чоловіків - 34 та жінок - 67

- Кількість міст обласного значення - 80
- Кількість містечок - 13
- Кількість смт - 4
- Кількість сіл - 4

Респонденти представляють 16 областей України. Зокрема, участь в опитуванні брали жителі Вінницької, Волинської, Закарпатської, Житомирської, Київської, Черкаської, Харківської, Дніпропетровської, Чернігівської, Одеської, Запорізької, Львівської, Тернопільської, Чернівецької, Миколаївської та Полтавської областей.



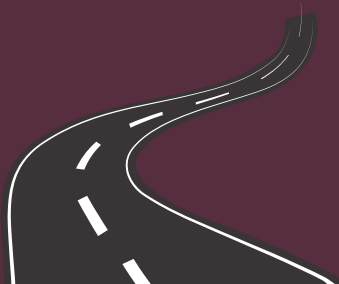
НАЙЧАСТІШІ ПРОБЛЕМИ, ЯКІ ОЗВУЧАЮТЬ:

Усі респонденти зазначають про недоступність вуличного середовища для пересування людям з інвалідністю, особливо тим, хто пересувається на кріслі колісному. Важливо зазначити, що всі респонденти зіткнулись з недоступними укриттями, в яких присутні лише сходи в якості доступу.

Окрім цього, вулична інфраструктура також є недоступною. Найбільшими проблемами є: неправильний кут нахилу пандусів, надто високі бордюри, наявність бруківки. За результатами, стає відомо, що наявність таких перешкод, особливо бруківки, є серйозною перешкодою у пересуванні людей, що використовують крісло колісне чи милиці.

Таким чином, респонденти зауважили, що піддають ризику своє життя адже віддають перевагу рівній поверхності, часто якою є лише автомобільна дорога. Найчастіше, важко добратись до укриттів. Проте, респонденти зіткнулися не лише з проблемою фізичної недоступності укриттів, але їх часте зачинення, чи незадовільний стан для загального перебування. Жоден респондент(ка) не висловили своє задоволення щодо належного забезпечення укриттів.

НАЙЧАСТІШІ ПРОБЛЕМИ, ЯКІ ОЗВУЧАЮТЬ:



ВУЛИЦІ:

- НЕ ПРАВИЛЬНИЙ КУТ НАХИЛУ ПАНДУСА;
- ПОШКОДЖЕНІ ДОРОГИ;
- ВИСОКІ БОРДЮРИ;
- БРУКІВКА;
- ВІДСУТНІСТЬ ДОДАТКОВИХ ПОКАЖЧИКІВ



ТРАНСПОРТ:

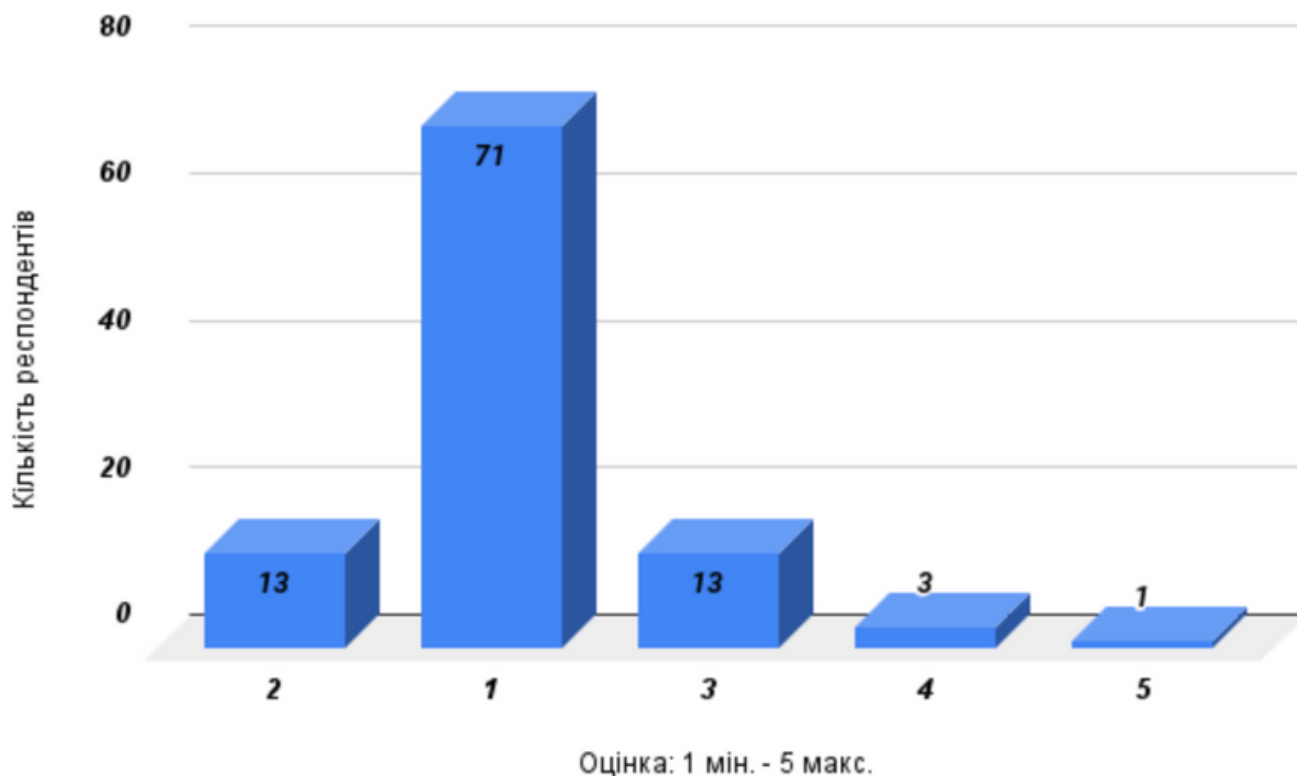
ІНТЕРВАЛ



УКРИТТЯ:

- НЕДОСТУПНІСТЬ ДЛЯ КРІСЛА КОЛІСНОГО;
- УКРИТТЯ ЛИШЕ ЗІ СХОДАМИ ДО ВХОДУ;
- ВІДСУТНІСТЬ УКРИТТІВ ПОБЛИЗУ

ГІСТОГРАМА ОЦІНКИ ДОСТУПНОСТІ (БЕЗБАР'ЄРНОСТІ) БОМБОСХОВИЩА АБО ІНШОГО УКРИТТЯ.



За результатами відповідей, забезпечення належного виконання робіт зі встановлення пандусів як на вулиці так і в укритті та рівної поверхні при пересуванні на вулиці є найпріоритетнішим для забезпечення безбар'єрності.

НАЯВНІСТЬ АЛЬТЕРНАТИВНИХ СПОСОБІВ ОПОВІЩЕННЯ ЩОДО ПОВІТРЯНОЇ ТРИВОГИ ДЛЯ ЛЮДЕЙ З ЧАСТКОВОЮ АБО ПОВНОЮ ВТРАТОЮ СЛУХУ

53 респонденти відповіли, що знають про альтернативні оповіщення повітряної тривоги. Зокрема, це телефон. Зазвичай, використовують телеграм канали та мобільні додатки, які сповіщають про повітряну тривогу.



23 респондента відповіли, що у них немає альтернативних способів оповіщення тривоги окрім сирен.

15 респондентів відповіли, що не знають, або ж не досліджували це питання.



НАДАННЯ ДОПОМОГИ ЩОДО ПЕРЕМІЩЕННЯ ЛЮДЕЙ З ПОРУШЕННЯМ ОПОРНО-РУХОВОГО АПАРАТУ ЧИ ПРОТЕЗАМИ КІНЦІВОК З БАГАТОКВАРТИРНОГО БУДИНКУ ПІД ЧАС ОГолошення ПОВІТРЯНОЇ ТРИВОГИ

Ні, люди намагаються дістатися самотужки

9,9%

Так, сусіди/родичі/голова ОСББ

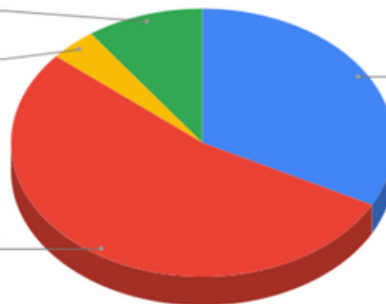
4,0%

Мені про це не відомо

32,7%

Ні, люди здебільшого залишаються в будинку

53,5%



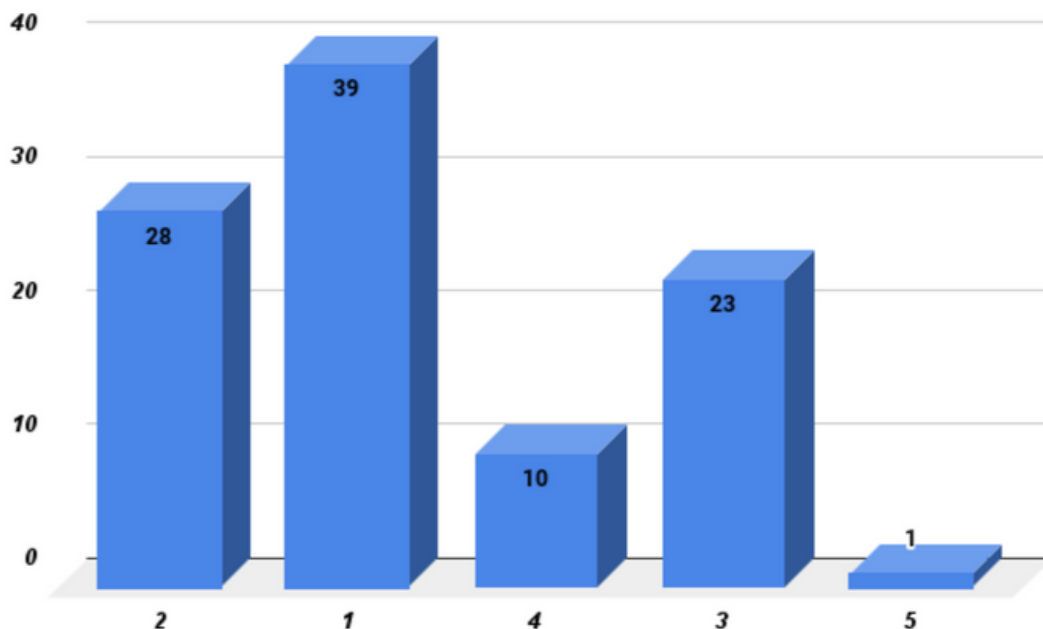
33 респонденти відповіли, що їм не відомо про допомогу.

54 респонденти зазначили, що люди здебільшого залишаються в будинку під час оголошення повітряної тривоги.

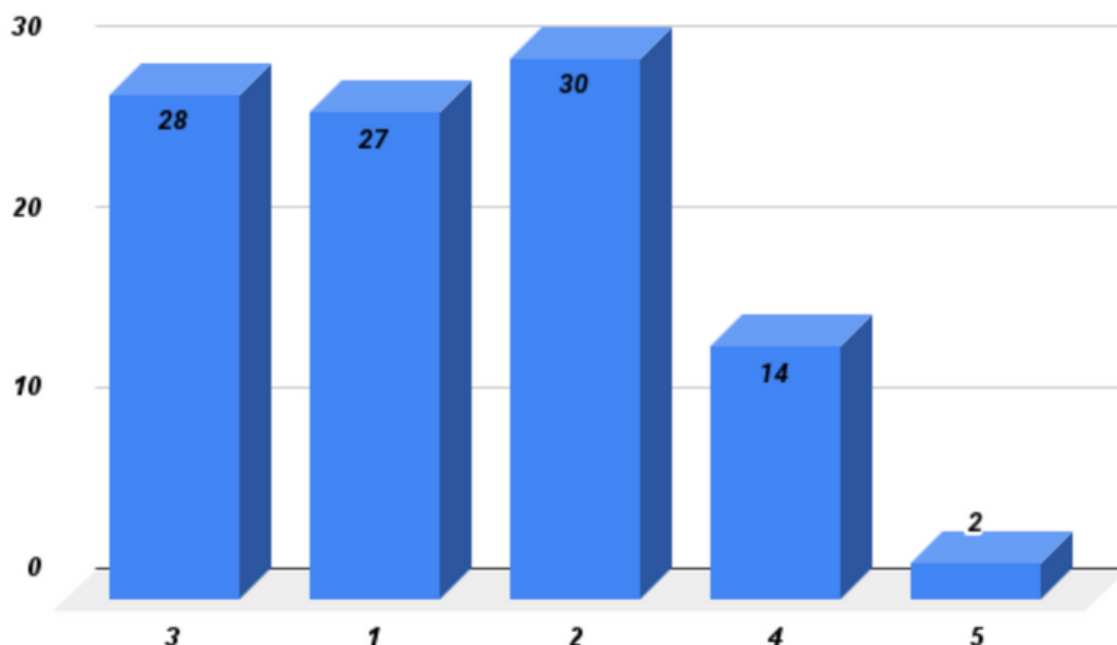
10 респондентів відповіли, що людям з порушенням опорно-рухового апарату чи протезами кінцівок, які мешкають у багатоквартирних будинках, доводиться пересуватись самотужки під час оголошення повітряної тривоги.

4 респонденти відповіли, що їм допомагають сусіди/ родичі/ голова ОСББ.

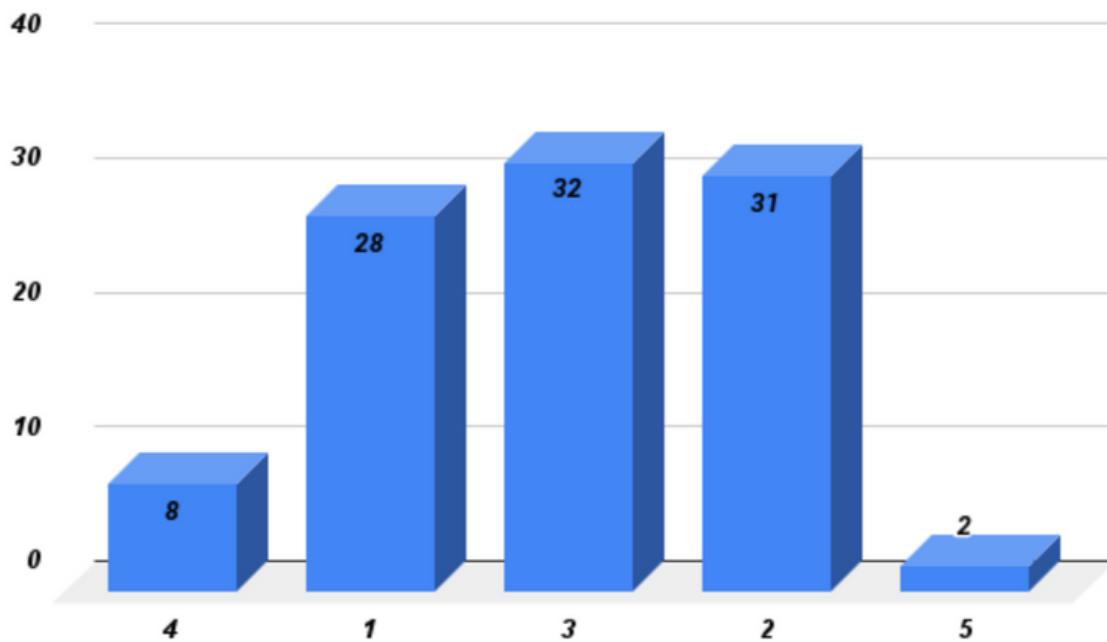
ГІСТОГРАМА ОЦІНКИ ДОСТУПНОСТІ ВУЛИЧНОЇ МЕРЕЖІ



ГІСТОГРАМА ОЦІНКИ ДОСТУПНОСТІ ПУБЛІЧНИХ ПРОСТОРІВ

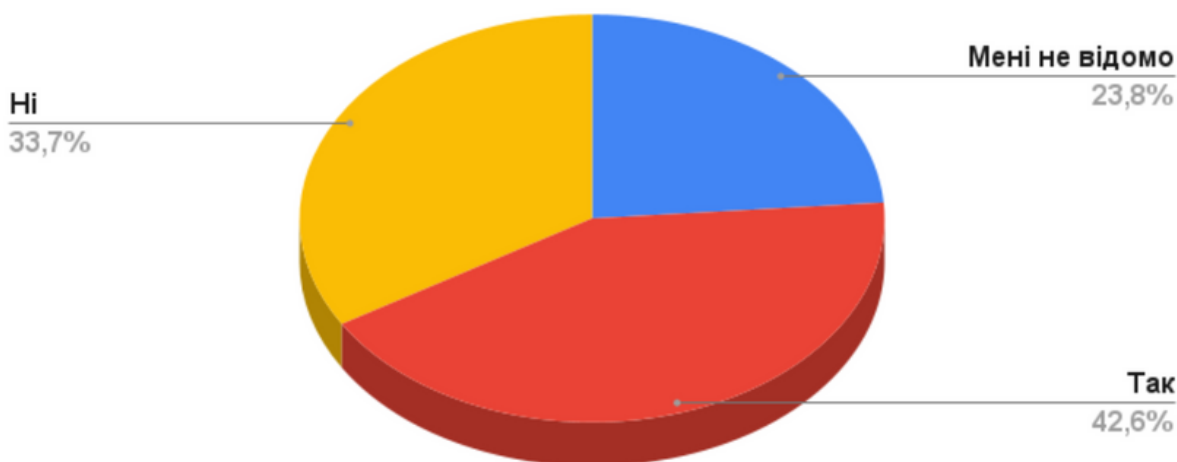


ГІСТОГРАМА ОЦІНКИ ДОСТУПНОСТІ ГРОМАДСЬКИХ БУДІВЕЛЬ



ПРОЦЕСИ ВІДБУДОВИ

**ЧИ ВІДБУВАЛИСЯ У ВАШОМУ НАСЕЛЕНОМУ ПУНКТІ
ВІДБУДОВА СОЦІАЛЬНОЇ ТА ГРОМАДСЬКОЇ
ІНФРАСТРУКТУРИ?**



43 відповіли, що так, 34 - ні, 24 - невідомо.

9 респондентів, які відповіли схвально, що у їхньому населеному пункті відбувалась відбудова соціальної та громадської інфраструктури, зазначили, що є моніторинг громадськості у цьому процесі.

2 респондентів відповіли, що є нагляд від органів місцевого самоврядування чи військово-цивільних адміністрацій.

28 респондентів, зауважили, що не створено жодного контролюючого органу чи громадського моніторингу, хоча серед них 15 респондентів підтвердили проведення відбудови соціальних та громадських об'єктів у їхньому населеному пункті.

**ЧИ РОЗРОБЛЯЄТЬСЯ У ВАШІЙ ГРОМАДІ ПЛАН
ВІДНОВЛЕННЯ АБО ПРОГРАМА КОМПЛЕКСНОГО
ВІДНОВЛЕННЯ?**

Абсолютна більшість респондентів 76 (75,3%), не знають про наявність у своїй громаді Плану відновлення або Програму комплексного відновлення. Серед них 14 (13,9%) респондентів впевнені, що подібних Планів та Програм немає: 62 респонденти - не ознайомлені з подібними документами, 25 респонденти - так, 14 респонденти - ні.

ВКЛЮЧЕННЯ ЛЮДЕЙ З ІНВАЛІДНІСТЮ ДО ЗМІН У СФЕРІ БЕЗБАР'ЄРНОСТІ

ЧИ НАЯВНА У ВАШІЙ ГРОМАДІ СТРАТЕГІЯ БЕЗБАР'ЄРНОСТІ АБО ІНШІ ДОКУМЕНТИ, ЯКІ РЕГУЛЮЮТЬ МІСЬКУ ПОЛІТИКУ ЩОДО ДОСТУПНОСТІ?

Абсолютна більшість респондентів (88,2%) (87) не знають про наявність у своїй громаді документів, що регулюють міську політику щодо доступності, серед них 24 респондента (23,8%) впевнені, що таких документів немає. Лише 14 респондентів (13,9%) відповіли - так.

- 63 респондента - не ознайомлені з подібними документами
- 14 респондента - так
- 24 респондента - ні

ЧИ ВІДБУВАЮТЬСЯ У ВАШІЙ ГРОМАДІ КОНСУЛЬТАЦІЇ (ОПИТУВАННЯ, РОБОЧІ ГРУПИ, ФОКУС-ГРУПИ) ЩОДО ВРАХУВАННЯ ПОТРЕБ ЛЮДЕЙ З ІНВАЛІДНІСТЮ ТА МАЛОМОБІЛЬНИХ ГРУП НАСЕЛЕННЯ?

Абсолютній більшості респондентів - 85 (84,1%), невідомо про будь-яку форму проведення консультацій щодо врахування потреб людей з інвалідністю та маломобільних груп населення. Серед них 39 респондентів (38,6%) впевнені, що таких консультацій не проводилось у їхній громаді:

- 46 респондентів - невідомо про подібні консультації
- 16 респондентів відповіли - так
- 39 респондентів відповіли - ні

ВИСНОВКИ

На основі онлайн опитування 101 респондента, які представляли 16 областей України, можна підсумувати, що в різних регіонах наявні суттєві прогалини у впровадженні поняття безбар'єрності та інклюзії на практиці, що може негативно впливати на життєдіяльність та функціонування людей з інвалідністю та маломобільних груп населення.

По-перше, респонденти зауважили суттєві бар'єри у вигляді недостатньої, неякісної чи відсутньої фізичної адаптації громадських місць до потреб цільової аудиторії. Найчастіше повідомлялось про недоступність вуличного середовища (наприклад, високі бордюри, бруківка) і громадських будівель (наприклад, високий кут нахилу пандуса чи його відсутність, наявність сходів як єдиного входу) тощо.

По-друге, відповідно до результатів опитування, слід виокремити проблему безпеки у цьому контексті. З одного боку, респонденти зазначили переважну недоступність укриттів через наявність у них сходів як основного способу входу чи віддаленість від місця проживання. З іншого боку, хоча частина респондентів є обізнаною про альтернативу сповіщення про повітряну тривогу через телефонні сервіси, немає розуміння чи люди з інвалідністю та маломобільні групи населення мають змогу користуватись альтернативами.

По-третє, відповідно до результатів опитування, не менш важливою темою є незалученість громади до прийняття рішень у цій сфері чи навіть ознайомлення із планами відбудови населених пунктів з метою врахування потреб цільової аудиторії.

Таким чином, результати опитування можуть розглядатись як відправна точка для всестороннього дослідження проблеми доступності та інклюзивності в Україні, в тому числі зосереджуючись на основних темах - якісної адаптації вуличного простору, громадських приміщень, особливо укриттів, багатоквартирних будинків та ін., поряд зі створенням альтернатив для забезпечення і обізнаності і спроможності користуватись ними. Як результат, це може бути першим кроком впровадження доказової практики задля забезпечення створення простору безбар'єрності для людей з інвалідністю та маломобільних груп населення із врахуванням їх потреб та інтересів і створення інтегрованого і безбар'єрного суспільства.



ЛІГА СИЛЬНИХ